



รายงานสถานการณ์ภัยแล้งและภัยพิบัติ ณ วันที่ 10 เมษายน 2558 และผลการปฏิบัติการฝนหลวงประจำวันที่ 9 เมษายน 2558

กลุ่มวิชาการปฏิบัติการฝนหลวง กองปฏิบัติการฝนหลวงกรมฝนหลวงและการบินเกษตร
royalrainmaking_academic@hotmail.com

สถานการณ์ภัยแล้งและภัยพิบัติ

๑ การคาดหมายพื้นที่ประสบภัยแล้ง

จังหวัดที่ได้รับผลกระทบภัยแล้งตามรายงานของกรมควบคุมและบรรเทาสาธารณภัย (ปก.) ตั้งแต่วันที่ 20 ตุลาคม 2557 – ปัจจุบัน มีทั้งสิ้น 32 จังหวัด 189 อำเภอ 1,057 ตำบล 9,506 หมู่บ้าน (เปรียบเทียบกับทั่วประเทศ 74,965 หมู่บ้าน คิดเป็น 12.68%)

ภาค	รายชื่อจังหวัด(จำนวนอำเภอ) ที่ประกาศภัยแล้ง	จำนวนจังหวัดที่ประกาศภัยแล้ง (จังหวัด(อำเภอ))
เหนือ	เชียงใหม่(21+1), พิชณุโลก(9), แพร่(8), ตาก(6), พิจิตร(5), สุโขทัย(1), กำแพงเพชร(1+2), น่าน(1), ลำปาง(1)	9(53+3)
กลาง	นครสวรรค์(3), ชัยนาท(6), ลพบุรี(5), กาญจนบุรี(4), สระบุรี(10)	5(28)
ต.อ.เฉียงเหนือ	นครราชสีมา(23), ชัยภูมิ(7), ขอนแก่น(8+1), สกลนคร(4), อำนาจเจริญ(4), บุรีรัมย์(4), มหาสารคาม(1),กาฬสินธุ์(1+1),อุดรธานี(1)	9(53+2)
ตะวันออก	จันทบุรี(9), ชลบุรี(1), สระแก้ว(9)	3(19)
ใต้	ราชบุรี(5), ประจวบคีรีขันธ์(2), ตรัง(10), สตูล(2),เพชรบุรี(4), นครศรีธรรมราช(5), กระบี่(+3)	6+1(28+3)
รวม จำนวนจังหวัด(อำเภอ+อำเภอที่เพิ่มเข้ามาวันนี้) ที่ประกาศภัยแล้ง		32+1(181+8)

ที่มา: กรมป้องกันและบรรเทาสาธารณภัย (ปก.)

๑ พื้นที่ร้องขอฝน(ตั้งแต่วันที่ 1 มีนาคม 2558 – ปัจจุบัน)

ภาค	รายชื่อจังหวัด (จำนวนอำเภอ) ที่มีผู้ขอรับบริการ	จำนวนผู้ร้องขอฝน (ราย)
เหนือ	กำแพงเพชร(1),เชียงใหม่(2), ตาก(1), น่าน(1), พิจิตร(1), เพชรบูรณ์(3), แพร่(9), ลำปาง(1), ลำพูน(8), สุโขทัย(1)	16
กลาง	กาญจนบุรี(1), ชัยนาท(3), นครสวรรค์(4), ลพบุรี(1), สุพรรณบุรี(2)	12
ตะวันออกเฉียงเหนือ	กาฬสินธุ์(1), ชัยภูมิ(2), นครราชสีมา(32), บุรีรัมย์(22), มหาสารคาม(2), ร้อยเอ็ด(20), ศรีสะเกษ(1), สุรินทร์(1), อำนาจเจริญ(1), อุดรธานี(32)	17
ตะวันออก	จันทบุรี(2), ชลบุรี(1), ตราด(2),ปราจีนบุรี(9), ระยอง(3), สระแก้ว(9), ฉะเชิงเทรา(3)	28
ใต้	ชุมพร(6), ตรัง(1), นครศรีธรรมราช(23), นราธิวาส(5), ประจวบคีรีขันธ์(2), พังงา(2), เพชรบุรี(7), ระนอง(5), ราชบุรี(1), สุราษฎร์ธานี(10)	33
รวม	42 จังหวัด 244 อำเภอ	106

๑ สถานการณ์ภาวะหมอกควันในพื้นที่ภาคเหนือและจุดความร้อน (Hotspot)

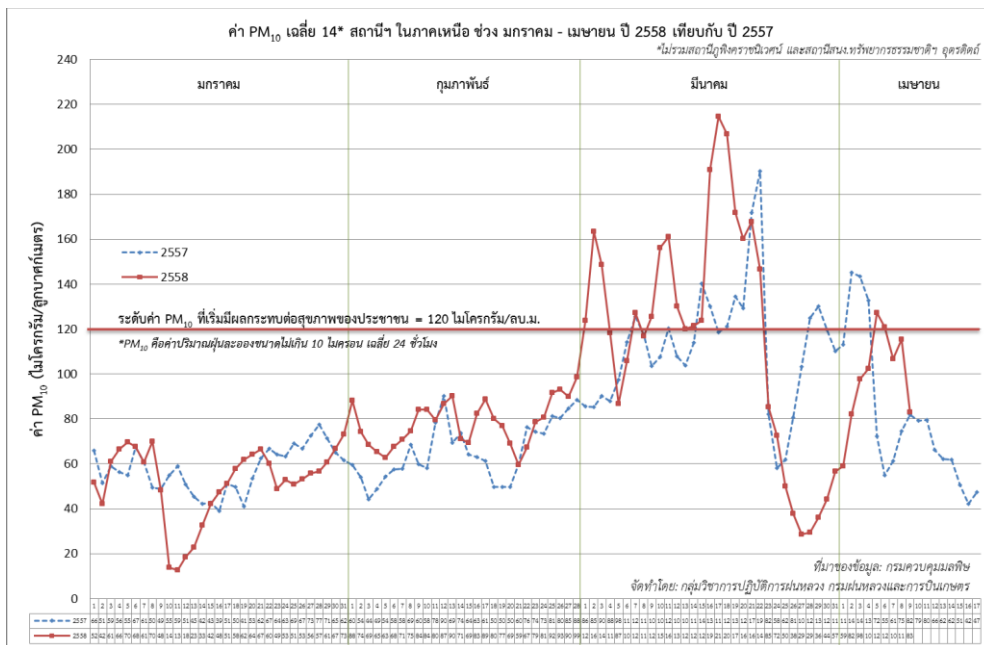
ตารางค่า PM₁₀ในพื้นที่ภาคเหนือ5 วันที่ผ่านมามีค่าดังนี้

จังหวัด	ชื่อสถานี	ค่า PM ₁₀ ¹					คุณภาพอากาศ
		5 เม.ย.	6 เม.ย.	7 เม.ย.	8 เม.ย.	9 เม.ย.	
เชียงราย	สนง.ทรัพยากรธรรมชาติและสิ่งแวดล้อม อ.เมือง	197	191	129	121	75	ปานกลาง
	สนง.สาธารณสุขอำเภอแม่สาย อ.แม่สาย	161	173	118	95	68	ปานกลาง
เชียงใหม่	ศาลากลางจังหวัดเชียงใหม่ อ.เมือง	116	117	114	115	72	ปานกลาง
	โรงเรียนยุพราชวิทยาลัย อ.เมือง	118	123	114	107	72	ปานกลาง
	พระตำหนักภูพิงคราชนิเวศน์* (Mobile)	-	-	26	26	20	ดี

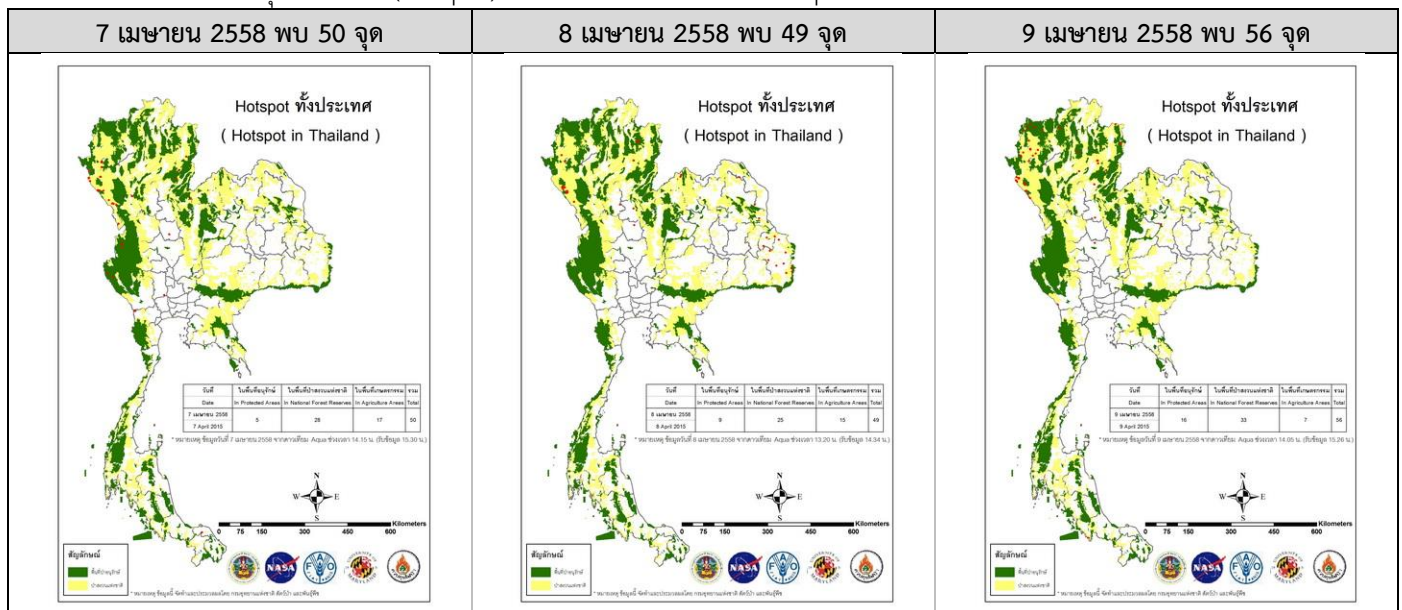
¹PM₁₀ คือ ปริมาณฝุ่นละอองขนาดไม่เกิน 10 ไมครอน มาตรฐานค่าเฉลี่ย 24 ชั่วโมง ต้องไม่เกิน 120 ไมโครกรัมต่อลูกบาศก์เมตร

จังหวัด	ชื่อสถานี	ค่า PM ₁₀ ¹					คุณภาพอากาศ
		5 เม.ย.	6 เม.ย.	7 เม.ย.	8 เม.ย.	9 เม.ย.	
ลำปาง	สถานีอุตุนิยมวิทยาลำปาง อ.เมือง	133	134	112	153	88	ปานกลาง
	โรงพยาบาลส่งเสริมสุขภาพบ้านสบป่าด อ.แม่เมาะ	103	74	85	100	-	-
	โรงพยาบาลส่งเสริมสุขภาพบ้านท่าสี่ อ.แม่เมาะ	108	104	99	116	78	ปานกลาง
	การประปาส่วนภูมิภาคแม่เมาะ อ.แม่เมาะ	107	96	102	124	90	ปานกลาง
ลำพูน	สนามกีฬา อบจ.	106	109	109	103	72	ปานกลาง
แม่ฮ่องสอน	สนง.ทรัพยากรธรรมชาติและสิ่งแวดล้อม อ.เมือง	157	120	107	134	134	มีผลกระทบต่อสุขภาพ
น่าน	สำนักงานเทศบาลเมืองน่าน อ.เมือง	144	128	107	120	69	ปานกลาง
แพร่	สถานีอุตุนิยมวิทยาแพร่ อ.เมือง	128	95	99	107	81	ปานกลาง
พะเยา	อุทยานการเรียนรู้กว๊านพะเยา อ.เมือง	116	133	113	109	72	ปานกลาง
ตาก	สถานีอุตุนิยมวิทยาแม่สอด อ.แม่สอด	89	95	87	110	107	ปานกลาง
อุตรดิตถ์	สนง.ทรัพยากรธรรมชาติและสิ่งแวดล้อม* (Mobile)	84	60	61	70	43	ปานกลาง
ค่า PM ₁₀ เฉลี่ย 14* สถานีในภาคเหนือ (*ไม่รวมสถานีทุกจังหวัดในเวศน์ และสนง.ทรัพยากรธรรมชาติฯ อุตรดิตถ์)		127	121	107	115	83	-

ที่มา: กรมควบคุมมลพิษ



แผนภาพแสดงจุดความร้อน (Hotspot) ในประเทศไทยจากดาวเทียม Aqua ระบบ MODIS



ที่มาแผนภาพ: ส่วนควบคุมไฟป่า กรมอุทยานสัตว์ป่าและพันธุ์พืช / รวบรวมโดย: กลุ่มวิชาการปฏิบัติการฝนหลวง กรมฝนหลวงและการบินเกษตร

๑ สถานการณ์ปริมาณน้ำเก็บกักในอ่างเก็บน้ำที่สำคัญ

ชื่ออ่างเก็บน้ำ	ความจุของอ่างที่ รณก. ² (ล้าน ลบ.ม.)	ปริมาณน้ำในอ่างฯ(%)					หมายเหตุ
		5 เม.ย.	6 เม.ย.	7 เม.ย.	8 เม.ย.	9 เม.ย.	
ภาคเหนือ							
- ภูมิพล(ตาก)	13,462	41	41	41	41	41	ระดับน้ำต่ำกว่า 50%
- สิริกิติ์(อุตรดิตถ์)	9,510	54	54	54	54	54	ระดับน้ำต่ำกว่า 60%
- แม่จัด(เชียงใหม่)	265	48	47	47	46	46	ระดับน้ำต่ำกว่า 50%
- แม่กวาง(เชียงใหม่)	263	16	16	16	16	16	ระดับน้ำต่ำกว่า 20%
- กิวลม(ลำปาง)	106	42	42	42	42	42	ระดับน้ำต่ำกว่า 50%
- กิวคอง(ลำปาง)	170	40	40	39	39	39	ระดับน้ำต่ำกว่า 40%
- แควน้อย(พิษณุโลก)	939	37	37	37	37	36	ระดับน้ำต่ำกว่า 40%
ภาคตะวันออกเฉียงเหนือ							
- ห้วยหลวง(อุดรธานี)	135	30	30	28	28	28	ระดับน้ำต่ำกว่า 30%
- น้ำอูน(สกลนคร)	520	42	42	42	42	42	ระดับน้ำต่ำกว่า 50%
- น้ำพุง(สกลนคร)	166	31	31	31	31	31	ระดับน้ำต่ำกว่า 40%
- จุฬารัตน์(ชัยภูมิ)	164	48	48	48	48	48	ระดับน้ำต่ำกว่า 50%
- อุดรรัตน์(ขอนแก่น)	2,431	40	39	39	39	39	ระดับน้ำต่ำกว่า 40%
- ลำปาว(กาฬสินธุ์)	1,980	30	30	30	30	29	ระดับน้ำต่ำกว่า 30%
- ลำตะคอง(นครราชสีมา)	314	37	37	37	37	36	ระดับน้ำต่ำกว่า 40%
- ลำพระเพลิง(นครราชสีมา)	110	24	24	24	23	23	ระดับน้ำต่ำกว่า 30%
- มูลบन(นครราชสีมา)	141	43	43	43	43	43	ระดับน้ำต่ำกว่า 50%
- ลำแซะ(นครราชสีมา)	275	42	42	42	42	42	ระดับน้ำต่ำกว่า 50%
- ลำน้ำรอง(บุรีรัมย์)	121	55	55	55	55	55	ระดับน้ำต่ำกว่า 60%
- ลำปลายมาศ(นครราชสีมา)	98	54	53	54	54	53	ระดับน้ำต่ำกว่า 60%
ภาคกลาง							
- ป่าสัก(ลพบุรี)	960	36	36	35	35	34	ระดับน้ำต่ำกว่า 40%
- ทับเสลา(อุทัยธานี)	160	31	31	31	31	31	ระดับน้ำต่ำกว่า 40%
- กระเสี้ยว(สุพรรณบุรี)	240	44	43	43	43	43	ระดับน้ำต่ำกว่า 50%
- ศรีนครินทร์(กาญจนบุรี)	17,745	70	70	70	70	70	-
- วชิราลงกรณ์(กาญจนบุรี)	8,860	50	50	50	50	50	ระดับน้ำต่ำกว่า 60%
ภาคตะวันออก							
- ชุนด่านฯ(นครนายก)	224	29	29	29	29	28	ระดับน้ำต่ำกว่า 30%
- คลองสิียด(ฉะเชิงเทรา)	420	23	22	22	22	22	ระดับน้ำต่ำกว่า 30%
- บางพระ(ชลบุรี)	117	36	36	36	36	36	ระดับน้ำต่ำกว่า 40%
- หนองปลาไหล(ระยอง)	164	60	60	60	59	59	ระดับน้ำต่ำกว่า 60%
- ประแสร์(ระยอง)	248	76	75	75	75	75	-
- พระปรัง (สระแก้ว)	97	39	38	38	37	37	ระดับน้ำต่ำกว่า 40%
- ดอกกราย (ระยอง)	71	28	27	27	27	27	ระดับน้ำต่ำกว่า 30%
- คลองพระพุทธ (จันทบุรี)	70	68	68	68	68	67	-
ภาคใต้							
- แก่งกระเจา(เพชรบุรี)	710	48	48	48	48	47	ระดับน้ำต่ำกว่า 50%
- ปรามบุรี(ประจวบคีรีขันธ์)	347	44	44	43	43	43	ระดับน้ำต่ำกว่า 50%
- รัชชประภา(สุราษฎร์ธานี)	5,639	76	76	76	75	75	-
- บางลา(ยะลา)	1,454	88	88	87	87	87	-

ที่มา: กรมชลประทาน

²รณก. = ระดับน้ำเก็บกัก

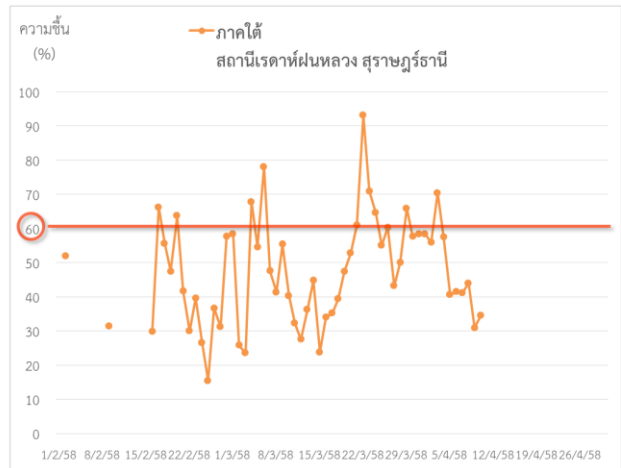
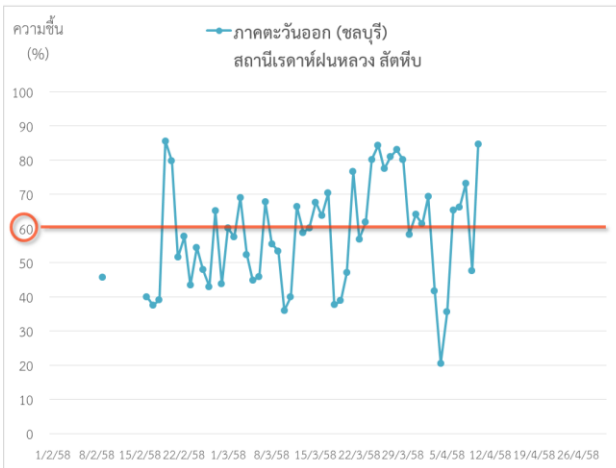
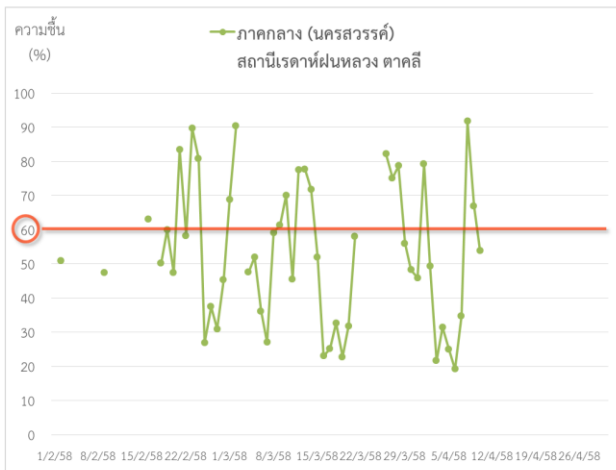
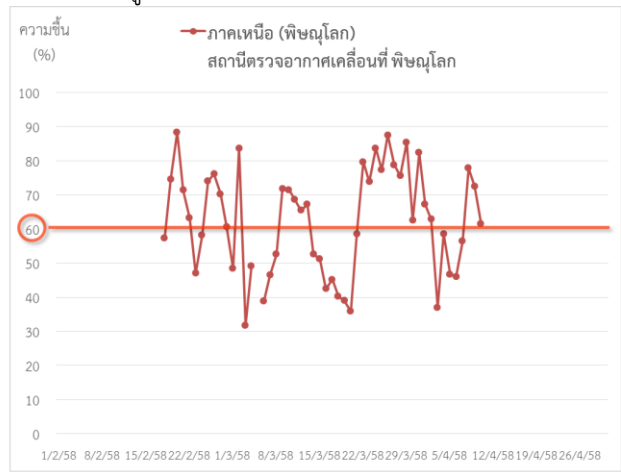
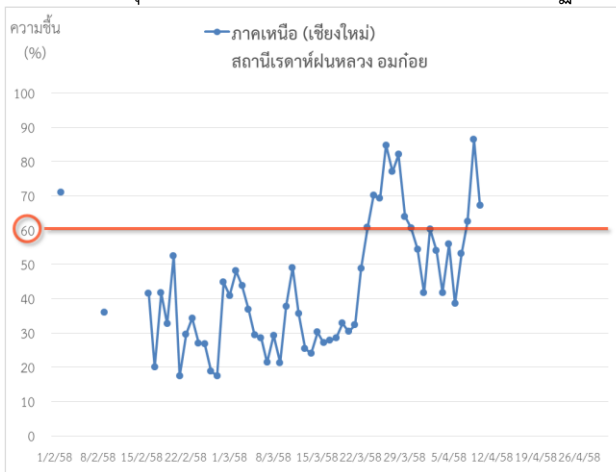
การสภาพอากาศและการพยากรณ์อากาศประจำวัน

๑ ข้อมูลความชื้นจากการตรวจอากาศชั้นบน (Sounding)ระยะความสูง 5,000 - 10,000 ฟุต

ภาค	สถานีตรวจอากาศ	ความชื้นสัมพัทธ์ (%)					หมายเหตุ
		6 เม.ย.	7 เม.ย.	8 เม.ย.	9 เม.ย.	10 เม.ย.	
ภาคเหนือ	สถานีเรดาร์ฝนหลวง อมก๋อย	38.6	53.1	62.5	86.4	67.2	-
	สถานีตรวจอากาศเคลื่อนที่ พิษณุโลก	46.1	56.4	77.8	72.5	61.6	-
ภาคกลาง	สถานีเรดาร์ฝนหลวง ตาคลี	19.2	34.8	91.8	67.0	53.9	-
ภาคตะวันออกเฉียงเหนือ	สถานีเรดาร์ฝนหลวง พิมาย	55.8	82.7	79.4	77.0	80.9	-
ภาคตะวันออก	สถานีเรดาร์ฝนหลวง สัตหีบ	65.3	66.3	73.2	47.7	84.7	-
ภาคใต้	สถานีเรดาร์ฝนหลวง สุราษฎร์ธานี	41.5	41.2	44.0	31.0	34.6	-

๑ กราฟแนวโน้มความชื้นอากาศชั้นบน (ระยะความสูง 5,000-10,000 ฟุต) ตั้งแต่วันที่ 2 กุมภาพันธ์ - ปัจจุบัน

หมายเหตุ: ระดับความชื้นสัมพัทธ์ที่เหมาะสมในการปฏิบัติการฝนหลวงควรสูงกว่าร้อยละ 60 ขึ้นไป



๑ การพยากรณ์อากาศและลักษณะอากาศทั่วไป ประจำวันที่ 10 เมษายน 2558

บริเวณความกดอากาศสูงที่แผ่ลงมาปกคลุมประเทศไทยตอนบนและทะเลจีนใต้มีกำลังอ่อนลง บริเวณภาคเหนือ ภาคตะวันออกเฉียงเหนือ ภาคกลาง และภาคตะวันออก จะยังคงมีพายุฤดูร้อนเกิดขึ้น โดยมีลักษณะของพายุฝนฟ้าคะนอง ลมกระโชกแรง และลูกเห็บตกได้บางพื้นที่ แต่พื้นที่การกระจายของพายุฤดูร้อนจะลดน้อยลงกว่าในช่วง 1-2 วันที่ผ่านมา

๑ การพยากรณ์อากาศรายภาคและการวิเคราะห์สภาพอากาศในการปฏิบัติการฝนหลวง 7 วันข้างหน้า

ภาคเหนือ	
- พยากรณ์อากาศ	ในช่วงวันที่ 9-12 เม.ย. อากาศร้อนถึงร้อนจัดกับมีฟ้าหลัวในตอนกลางวัน อุณหภูมิต่ำสุด 19-25 องศาเซลเซียส อุณหภูมิสูงสุด 32-39 องศาเซลเซียส โดยมีพายุฝนฟ้าคะนองเป็นแห่งๆถึงกระจาย ร้อยละ 30-40 ของพื้นที่ กับมีลมกระโชกแรงและลูกเห็บตกบางแห่ง ส่วนในช่วงวันที่ 13-15 เม.ย. อากาศร้อนกับมีฟ้าหลัวในตอนกลางวัน โดยมีพายุฝนฟ้าคะนองเป็นแห่งๆ ร้อยละ 20-30 ของพื้นที่ กับมีลมกระโชกแรงบางแห่ง อุณหภูมิต่ำสุด 23-26 องศาเซลเซียส อุณหภูมิสูงสุด 34-39 องศาเซลเซียส ลมตะวันตก ความเร็ว 10-30 กม./ชม.
- วิเคราะห์โอกาสปฏิบัติการฝนหลวง	ช่วงวันที่ 11-12 เม.ย. บริเวณความกดอากาศสูงจากประเทศจีนจะแผ่เสริมลงมาปกคลุมประเทศไทยตอนบนและทะเลจีนใต้เกิดการปะทะกับอากาศร้อนที่ปกคลุมประเทศไทย ส่งผลให้เกิดพายุฝนฟ้าคะนองในพื้นที่ภาคเหนือกับมีลมกระโชกแรงและลูกเห็บตกบางแห่ง สภาพอากาศจึงเหมาะสมต่อการปฏิบัติการฝนหลวงในภารกิจการทำฝนและยับยั้งลูกเห็บ
ภาคกลาง	
- พยากรณ์อากาศ	ในช่วงวันที่ 9-12 เม.ย. อากาศร้อนกับมีฟ้าหลัวในตอนกลางวัน อุณหภูมิต่ำสุด 23-25 องศาเซลเซียส อุณหภูมิสูงสุด 30-36 องศาเซลเซียส โดยมีพายุฝนฟ้าคะนองเป็นแห่งๆถึง ร้อยละ 30-40 ของพื้นที่ กับมีลมกระโชกแรงและลูกเห็บตกบางแห่ง ส่วนในช่วงวันที่ 13-15 เม.ย. อากาศร้อนกับมีฟ้าหลัวในตอนกลางวัน โดยมีฝนฟ้าคะนองเป็นแห่งๆ ร้อยละ 20-30 ของพื้นที่ กับมีลมกระโชกแรงบางแห่ง อุณหภูมิต่ำสุด 24-26 องศาเซลเซียส อุณหภูมิสูงสุด 33-38 องศาเซลเซียส ลมตะวันออกเฉียงใต้ ความเร็ว 10-30 กม./ชม.
- วิเคราะห์โอกาสปฏิบัติการฝนหลวง	คาดการณ์ว่าวันที่ 10-12 เม.ย. คาดการณ์ว่าจะมีอากาศร้อน เกิดพายุฝนฟ้าคะนองและลมกระโชกแรง ในบริเวณบางส่วนของจังหวัดกาญจนบุรี อุทัยธานี สุพรรณบุรี ลพบุรี พระนครศรีอยุธยา สิงห์บุรี อ่างทอง สระบุรี และนครสวรรค์
ภาค ต.อ.เฉียงเหนือ	
- พยากรณ์อากาศ	ในช่วงวันที่ 9-12 เม.ย. อากาศร้อนกับมีฟ้าหลัวในตอนกลางวัน อุณหภูมิต่ำสุด 21-25 องศาเซลเซียส อุณหภูมิสูงสุด 31-38 องศาเซลเซียส โดยมีพายุฝนฟ้าคะนองเป็นแห่งๆถึงกระจาย ร้อยละ 30-40 ของพื้นที่ กับมีลมกระโชกแรงและลูกเห็บตกบางแห่ง ส่วนในช่วงวันที่ 13-15 เม.ย. มีพายุฝนฟ้าคะนองเป็นแห่งๆ ร้อยละ 20-30 ของพื้นที่ กับมีลมกระโชกแรงบางแห่ง อุณหภูมิต่ำสุด 24-26 องศาเซลเซียส อุณหภูมิสูงสุด 34-39 องศาเซลเซียส ลมตะวันออก ความเร็ว 15-30 กม./ชม.
- วิเคราะห์โอกาสปฏิบัติการฝนหลวง	บริเวณความกดอากาศสูงจากประเทศจีนที่แผ่ลงมาปกคลุมประเทศไทยตอนบนและทะเลจีนใต้มีกำลังอ่อนลง จากนั้นจะมีบริเวณความกดอากาศสูงกำลังค่อนข้างแรงอีกระลอกจากประเทศจีนแผ่เสริมลงมาปกคลุมประเทศไทยตอนบน ลักษณะเช่นนี้ทำให้ภาคตะวันออกเฉียงเหนือยังคงมีพายุฤดูร้อนเกิดขึ้น ลักษณะอากาศเช่นนี้เอื้อต่อโอกาสในการปฏิบัติการฝนหลวง
ภาคตะวันออก	
- พยากรณ์อากาศ	ในช่วงวันที่ 9-10, 14-15 เม.ย. มีพายุฝนฟ้าคะนองเป็นแห่งๆ ถึงกระจาย ร้อยละ 20-40 ของพื้นที่ กับมีลมกระโชกแรงบางแห่ง ส่วนในช่วงวันที่ 11-13 เม.ย. มีพายุฝนฟ้าคะนองกระจาย ร้อยละ 40-60 ของพื้นที่ กับมีลมกระโชกแรงบางแห่ง อุณหภูมิต่ำสุด 22-25 องศาเซลเซียส อุณหภูมิสูงสุด 32-35 องศาเซลเซียส ลมตะวันออกเฉียงใต้ ความเร็ว 15-30 กม./ชม. ทะเลมีคลื่นสูงประมาณ 1 เมตร บริเวณที่มีฝนฟ้าคะนองมีคลื่นสูงประมาณ 2 เมตร
- วิเคราะห์โอกาสปฏิบัติการฝนหลวง	ในระยะ 1-2 วันนี้ ภาคตะวันออกมีพายุฝนฟ้าคะนองกระจายกับมีลมกระโชกแรงบางแห่ง และมีสภาพอากาศที่อยู่ในเกณฑ์เหมาะสมต่อการปฏิบัติการฝนหลวง
ภาคใต้	
- พยากรณ์อากาศ (ภาคใต้ฝั่งตะวันออก)	ในช่วงวันที่ 9-11 เม.ย. มีพายุฝนฟ้าคะนองบางแห่งถึงเป็นแห่งๆ ร้อยละ 10-20 ของพื้นที่ กับมีลมกระโชกแรงบางแห่ง ส่วนในช่วงวันที่ 12-15 เม.ย. มีฝนฟ้าคะนองกระจาย ร้อยละ 40-60 ของพื้นที่กับมีลมกระโชกแรงบางแห่ง อุณหภูมิต่ำสุด 20-26 องศาเซลเซียส อุณหภูมิสูงสุด 31-37 องศาเซลเซียส ลมตะวันออก ความเร็ว 15-35 กม./ชม. ทะเลมีคลื่นสูง 1-2 เมตร ส่วนบริเวณที่มีฝนฟ้าคะนอง ทะเลมีคลื่นสูงมากกว่า 2 เมตร
- พยากรณ์อากาศ (ภาคใต้ฝั่งตะวันตก)	ในช่วงวันที่ 9-11 เม.ย. มีพายุฝนฟ้าคะนองบางแห่งถึงเป็นแห่งๆ ร้อยละ 10-20 ของพื้นที่ กับมีลมกระโชกแรงบางแห่ง ส่วนในช่วงวันที่ 12-15 เม.ย. มีฝนฟ้าคะนองเป็นแห่งๆ ถึงกระจาย ร้อยละ 30-40 ของพื้นที่กับมีลมกระโชกแรงบางแห่ง อุณหภูมิต่ำสุด 23-26 องศาเซลเซียส อุณหภูมิสูงสุด 33-37 องศาเซลเซียส ลมตะวันออก ความเร็ว 15-30 กม./ชม. ทะเลมีคลื่นสูงประมาณ 1 เมตร ส่วนบริเวณที่มีฝนฟ้าคะนอง ทะเลมีคลื่นสูงประมาณ 2 เมตร
- วิเคราะห์โอกาสปฏิบัติการฝนหลวง	อากาศร้อนในตอนกลางวัน และมีโอกาสเกิดการก่อตัวของกลุ่มเมฆ บริเวณจังหวัดราชบุรี เพชรบุรี ประจวบคีรีขันธ์ ชุมพร ระนอง สุราษฎร์ธานี นครศรีธรรมราช พัทลุง พังงา กระบี่ ตรัง ทำให้มีโอกาสปฏิบัติการฝนหลวงได้

ที่มา: การพยากรณ์อากาศได้จากรมอุตุนิยมวิทยา

การปฏิบัติการฝนหลวงประจำวันตามแผนป้องกันภัยพิบัติ 2558

๑ การปฏิบัติการฝนหลวงเพื่อบรรเทาปัญหาภัยแล้ง

ผลปฏิบัติการฝนหลวง ประจำวันที่ 9 เมษายน 2558							10 เม.ย. 58(10.00 น.)	
ภาค/หน่วยฯ	หน่วยปฏิบัติการฯ (หน่วย)	เครื่องบิน ผล./ทอ. (ลำ)	จำนวนเที่ยวบิน (เที่ยว)	จำนวนชั่วโมงบิน (ชั่วโมง)	ปริมาณการใช้สารฝนหลวง (ตัน/นัต)	จังหวัดที่มีการรายงานฝนตก (จำนวนจังหวัด/อ่างเก็บน้ำเป้าหมาย)	การวางแผนประจำวัน	
เหนือ	2	5/1	10	18:25	7.5	8/-		
- เชียงใหม่	1	Casa(2) BT(1)	4	7:15	4.0	มีฝนตกเล็กน้อย-ปานกลางบริเวณพื้นที่ จ.เชียงใหม่ (แม่แตง แม่ริม สันทราย แม่แจ่ม เมือง กัลยาณิวัฒนา ฮอด สะเมิง หางดง สันป่าตอง สารภี สันกำแพง เชียงดาว พร้าว แม่ออน) จ.ลำพูน (ทุ่งหัวช้าง บ้านโฮ้ง ป่าซาง เมือง บ้านธิ) จ.ลำปาง (เสริมงาม ห้างฉัตร แม่ทะ เมือง แม่เมาะ งาว)	พื้นที่เป้าหมายหวังผลหลัก บรรเทาปัญหาหมอกควันและไฟป่า จังหวัดเชียงใหม่ เชียงราย พะเยา แพร่ แม่ฮ่องสอน ลำพูน ลำปาง น่าน ตาก	
- พิษณุโลก	1	Casa(1) Caravan(1) SKA(1)	6	11:10	3.5	ฝนตกเล็กน้อยถึงปานกลาง บริเวณ จ.ตาก (สามเงา แม่ระมาด) จ.เพชรบูรณ์ (เขาค้อ วังโป่ง ชนแดน เมือง หล่มเก่า หล่มสัก) จ.พิษณุโลก (นครไทย เนินมะปราง) จ.ลำพูน (ลี้) จ.ลำปาง (แม่พริก เกิน สบปราบ)	พื้นที่เป้าหมายหวังผลหลัก บรรเทาปัญหาหมอกควันและไฟป่าภาคเหนือตอนบน/พื้นที่การเกษตร พิษณุโลก พิจิตร เพชรบูรณ์ ตาก สุโขทัย กำแพงเพชร อุตรดิตถ์	
กลาง	2	4/-	4	5:25	3.4	4/1		
- นครสวรรค์	1	Casa(2)	2	3:45	2.0	มีฝนตกเล็กน้อยถึงปานกลางที่ จ.ลพบุรี (ท่าหลวง พัฒนานิคม) จ.สระบุรี (วังม่วง มวกเหล็ก แก่งคอย)	Stand By วิเคราะห์และติดตามสภาพอากาศ	
- กาญจนบุรี	1	Caravan(2)	2	1:40	1.4	มีฝนตกเล็กน้อย จ.กาญจนบุรี (ลุ่มรับน้ำเขื่อนศรีนครินทร์)/ จ.ตาก (อ.อุ้มผาง)	Stand By วิเคราะห์และติดตามสภาพอากาศ	
ต.อ.เฉียงเหนือ	2	2/3	9	11:50	8.6	4/1		
- ขอนแก่น	1	Casa(2)	3	4:25	3.0	มีฝนตกเล็กน้อย-ปานกลางบริเวณ จ.มหาสารคาม (นาเชือก) จ.บุรีรัมย์ (พุทไธสง) จ.ชัยภูมิ (หนองบัวแดง ภักดีชุมพล เกษตรสมบูรณ์ บ้านแท่น) พื้นที่ลุ่มรับน้ำเขื่อนอุบลรัตน์	Stand By วิเคราะห์และติดตามสภาพอากาศ	
- นครราชสีมา	1	BT(1) AU(2)	6	7:25	5.6	มีฝนตกเล็กน้อย-ปานกลาง บริเวณ จ.นครราชสีมา (วังน้ำเขียว ครบุรี เลิงสาง ปากช่อง)	Stand By วิเคราะห์และติดตามสภาพอากาศ	
ตะวันออก	2	4/-	4	5:10	2.9	2/1		
- ระยอง	1	Caravan(2)	4	5:10	2.9	มีฝนตกปานกลางเป็นกลุ่มเล็ก ปกคลุมบางพื้นที่ของ จ.ชลบุรี (ศรีราชา) จ.ระยอง (ปลวกแดง และอ่างเก็บน้ำดอกกราย)	พื้นที่เป้าหมายหวังผลหลัก พื้นที่การเกษตรของ จ.ชลบุรี จ.นครนายก จ.ปราจีนบุรี จ.ฉะเชิงเทรา จ.ระยอง และ	
- จันทบุรี	1	Caravan(2)	ไม่ปฏิบัติการฝนหลวง เนื่องจากความชื้นสัมพัทธ์ต่ำกว่าเกณฑ์ที่กำหนด (ระดับ 0-10,000 ฟุต เฉลี่ย 57%)					พื้นที่เป้าหมายหวังผลหลัก พื้นที่ทางการเกษตรของ จ.ตราด จ.จันทบุรี จ.สระแก้ว
ใต้	2	2/1	2	2:10	1.4	1/1		
- หัวหิน	1	Caravan(2) (Caravan1914 v. ครบซ่อม 100 ชม.)	2	2:10	1.4	มีฝนตกเล็กน้อย บริเวณ จ.เพชรบุรี (แก่งกระจาน) พื้นที่ลุ่มรับน้ำเขื่อนแก่ง	Stand By วิเคราะห์และติดตามสภาพอากาศ	

ผลปฏิบัติการฝนหลวง ประจำวันที่ 9 เมษายน 2558						
ภาค/หน่วยฯ	หน่วยปฏิบัติการ (หน่วย)	เครื่องบิน ฝล./ทอ. (ลำ)	จำนวนเที่ยวบิน (เที่ยว)	จำนวนชั่วโมงบิน (ชั่วโมง)	ปริมาณการใช้สารฝนหลวง (ตัน/นัด)	จังหวัดที่มีการรายงานฝนตก (จำนวนจังหวัด/อ่างเก็บน้ำเป้าหมาย)
		7-9 เม.ย. 58)				กระเจาน
- สุราษฎร์ธานี	1	BT(1)	ไม่ปฏิบัติการฝนหลวง เนื่องจากเครื่องบินตรวจพิเศษประจำสัปดาห์			
รวม	10	17/5	29	43:00	23.8/Agl 5 นัด	19/4

10 เม.ย. 58(10.00 น.)
การวางแผนประจำวัน
Stand By วิเคราะห์และติดตามสภาพอากาศ

๑ โครงการการปฏิบัติการฝนหลวงเพื่อยับยั้งการเกิดพายุลูกเห็บ

วันที่	เครื่องบินทอ. (ลำ)	จำนวนเที่ยวบิน (เที่ยว)	จำนวนชั่วโมงบิน (ชั่วโมง)	ชนิดสาร/จำนวนพลุ (นัด)	พื้นที่เป้าหมาย	ผลการปฏิบัติการ
9 เม.ย. 58	Alpha Jet (1)	ไม่ได้ปฏิบัติการฝนหลวงเนื่องจากหอบังคับการบินสนามบินเชียงใหม่แจ้งเตือนสภาพอากาศ และหัวหน้านักบินแจ้งว่ามีลมกรรโชกแรง (Gust Wind) ขณะทำการบิน				

- กลุ่มวิชาการปฏิบัติการฝนหลวง กองปฏิบัติการฝนหลวง กรมฝนหลวงและการบินเกษตร -